

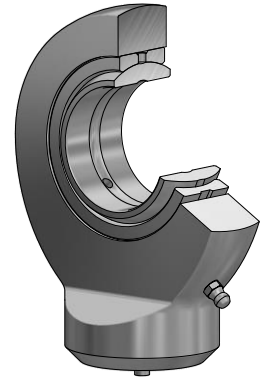
## Hydraulik-Gelenkkopf GK...-DO mit kreisförmigem Anschweißende, offen

wartungspflichtig

Hauptabmessungen nach DIN ISO 12240-4

Maßreihe E, Form S

Gleitpaarung: Stahl/Stahl



Baureihe: GK...-DO

GK...-DO

Maßtabelle - Abmessungen in mm

Wellen- durch- messer	Kurzzeichen	Gewicht	Abmessungen										
			d	D	B	d <sub>k</sub>	d <sub>1</sub>	d <sub>2</sub>	d <sub>6</sub>	h <sub>2</sub>			
d		≈ kg											
10	GK10-DO 1)	0,041	10 <sup>-0,008</sup>	19	9 <sup>-0,120</sup>	16,0	13,2	29	15,0	24			
12	GK12-DO 1)	0,066	12 <sup>-0,008</sup>	22	10 <sup>-0,120</sup>	18,0	14,9	34	17,5	27			
15	GK15-DO 2)	0,120	15 <sup>-0,008</sup>	26	12 <sup>-0,120</sup>	22,0	18,4	40	21,0	31			
17	GK17-DO 2)	0,190	17 <sup>-0,008</sup>	30	14 <sup>-0,120</sup>	25,0	20,7	46	24,0	35			
20	GK20-DO 2)	0,230	20 <sup>-0,010</sup>	35	16 <sup>-0,120</sup>	29,0	24,1	53	27,5	38			
25	GK25-DO	0,430	25 <sup>-0,010</sup>	42	20 <sup>-0,120</sup>	35,5	29,3	64	33,5	45			
30	GK30-DO	0,640	30 <sup>-0,010</sup>	47	22 <sup>-0,120</sup>	40,7	34,2	73	40,0	51			
35	GK35-DO	0,960	35 <sup>-0,012</sup>	55	25 <sup>-0,120</sup>	47,0	39,7	82	47,0	61			
40	GK40-DO	1,300	40 <sup>-0,012</sup>	62	28 <sup>-0,120</sup>	53,0	45,0	92	52,0	69			
45	GK45-DO	1,800	45 <sup>-0,012</sup>	68	32 <sup>-0,120</sup>	60,0	50,7	102	58,0	77			
50	GK50-DO	2,500	50 <sup>-0,012</sup>	75	35 <sup>-0,120</sup>	66,0	55,9	112	62,0	88			
60	GK60-DO	3,900	60 <sup>-0,015</sup>	90	44 <sup>-0,150</sup>	80,0	66,8	135	70,0	100			
70	GK70-DO	6,600	70 <sup>-0,015</sup>	105	49 <sup>-0,150</sup>	92,0	77,8	160	80,0	115			
80	GK80-DO	8,700	80 <sup>-0,015</sup>	120	55 <sup>-0,150</sup>	105,0	89,4	180	95,0	141			

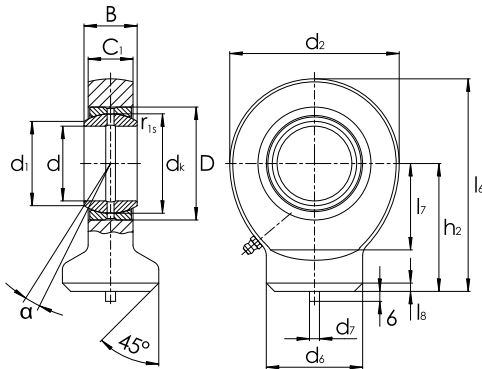
1) Nicht nachschmierbar.

2) Nachschmierung über ein Schmierloch im Gehäuse.

3) Kopftragzahl.

4) Abweichend von DIN ISO 12 240-4.

### Hydraulik-Gelenkkopf GK...-DO mit kreisförmigem Anschweißende, offen



GK...-DO

C <sub>1</sub>	α Grad	l <sub>6</sub>	l <sub>7</sub>	l <sub>8</sub>	d <sub>7</sub>	Kantenabstand	Tragzahlen		Radiale Lagerluft <sup>5)</sup>	Wellen- durch- messer d
						r <sub>1s</sub> min.	dyn. C <sub>r</sub> kN	stat. C <sub>0r</sub> <sup>3)</sup> kN		
7	12	39	15	2	3	0,3	8,15	15,6	0,023 – 0,068	<b>10</b>
8	11	44	18	2	3	0,3	10,80	21,5	0,023 – 0,068	<b>12</b>
10	8	51	20	3	4	0,3	17,00	31,8	0,030 – 0,082	<b>15</b>
11	10	58	23	3	4	0,3	21,20	40,1	0,030 – 0,082	<b>17</b>
13	9	65	27	3	4	0,3	30,00	52,4	0,030 – 0,082	<b>20</b>
17	7	77	32	4	4	0,6	48,00	70,8	0,037 – 0,100	<b>25</b>
19	6	88	37	4	4	0,6	62,00	95,6	0,037 – 0,100	<b>30</b>
21	6	102	42	4	4	0,6	80,00	127,0	0,037 – 0,100	<b>35</b>
23	7	115	48	5	4	0,6	100,00	155,0	0,043 – 0,120	<b>40</b>
27	7	128	52	5	6	0,6	127,00	208,0	0,043 – 0,120	<b>45</b>
30	6	144	60	6	6	0,6	156,00	251,0	0,043 – 0,120	<b>50</b>
38	6	168	75	8	6	1,0	245,00	389,0	0,043 – 0,120	<b>60</b>
42	6	195	87	10	6	1,0	315,00	510,0	0,055 – 0,142	<b>70</b>
47	6	231	100	10	6	1,0	400,00	624,0	0,055 – 0,142	<b>80</b>